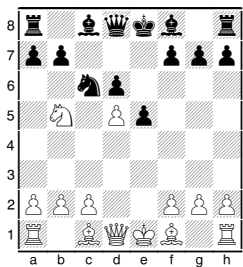


Svidler – Timofeev

Rusia, 2004

1.e4 c5 2.♂f3 ♘c6 3.d4 cxd4
4.♗xd4 ♗f6 5.♗c3 e5 6.♗db5
d6 7.♗d5 ♗xd5 8.exd5



La posición ha cambiado radicalmente. Las negras se han quitado de un golpe la debilidad de la casilla d5 y el peón débil en d6. A cambio las blancas tienen una mayoría de peones en el ala de dama y van a intentar crear un peón pasado mediante ♗e3, b2-b4 y c4-c5-c6. Pero las negras tienen sus bazas y pueden intentar lo mismo en el otro flanco tras f7-f5, e5-e4, etc.

Contra esto las blancas muchas veces juegan f2-f4, con lo que

tendremos que optar por una de las dos siguientes opciones:

1) avanzar con e5-e4, con lo que tendremos un peón pasado pero normalmente controlado y perdemos la casilla e5 para nuestras piezas y

2) tomar en f4 (o sostener a veces) con el fin de luego disponer de la casilla e5 para el alfil y el caballo. Esta suele ser la mejor solución en el medio juego.

¿Qué hacer con las demás piezas? Los peones normalmente intentarán evitar el avance blanco con el minado a7-a5 (casi siempre) y quizá b7-b6 (más arriesgado). El alfil de casillas negras puede intentar cambiarse por el futuro ♗e3 blanco tras la maniobra ♗e7-g5, intentando además entrar con la dama por las casillas negras. Otras veces este alfil puede tener un futuro en la casilla f6 tras ♗e7-f6. El alfil de casillas blancas tiene una opción de activarse por f5 (cuando las blancas no juegan ♗d3), que puede ser interesante, aunque ello signifique retrasar algo el plan con f7-f5 y e5-e4. Por ello, muchas veces suele dejarse en c8 hasta que llegue el momento de tomar la decisión. Pero, ¿dónde debe ir el caballo atacado? La respuesta que parece mejor es la siguiente jugada de la partida.

8...♗b8!

Para controlar la casilla c5 y a veces b4. Estratégicamente esta jugada es

mucho mejor que 8... ♗e7, que lleva al caballo al flanco de rey con objetivos poco claros (tras ♗f5 o ♗g6) y no le permite defender en el flanco de dama.

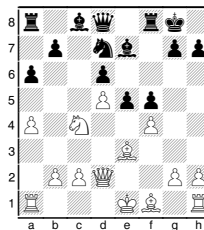
9.c4

Otras posibilidades son:

a) 9.♗e3

A veces las blancas no realizan c2-c4 para preparar el avance en el flanco de dama y prefieren reservar esta casilla para el caballo, tras ♗a3-c4, que junto con ♗e3 presionará en b6 y colaborará en el asalto al centro con f2-f4. Contra este plan lo mejor es aprovechar la casilla que no controla el caballo desde c4, que es e4, mediante ♗d7-c5 y respondiendo a f2-f4 con exf4 (para abrir la diagonal) seguido por ♗f6.

9...a6 10.♗a3 ♗d7! Controlando b6 ante ♗c4. 11.♖d2 (11.♗c4 b5) 11...♗e7 12.♗c4 0-0 (12...a5?) 13.a4 f5 14.f4

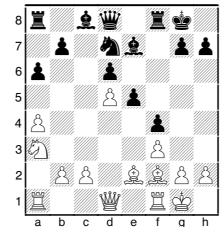


14...exf4 15.♗xf4 ♗c5! 16.♗e2 ♗f6 con buen juego de piezas y

ventaja negra.

Recomiendo encarecidamente ver la partida **Marjanovic-Rogozenko, memorial Cicaltea 2000**, donde se ilustra un tema típico de la Peleikan en general: la importancia de los alfiles de distinto color en las posiciones donde uno de los dos bandos puede atacar.:

b) 9.a4 Busca asegurar c4 para el caballo, pero deja vía libre para la iniciativa negra en el flanco de rey. 9...♗e7 10.♗e2 0-0 11.0-0 ♗d7 12.♗e3 a6 13.♗a3 f5 14.f3 f4! ¡El caballo blanco está lejos de e4! 15.♗f2



15...♗f6! maniobra temática de torre, que dio buenas posibilidades de ataque (aunque se jugara 15... ♗e8). Ver partida Rowson-Adams, match Londres 1998.

9...a6

Leko pareció demostrar que esta jugada no es necesaria, pues el ♗b5 no representa un problema y puede ser desalojado de otra forma. Tanto

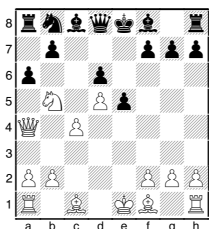
con esta jugada como sin ella, lo mejor para las negras es enrocar cuanto antes para evitar los temas de ♗a4, combinada con c4-c5.

9...♗e7!? 10.♗d3 0-0 11.0-0 ♗d7! Desalojando el ♗b5 así las negras podrían jugar a7-a5 en un solo tiempo, luego ♗a6, etc. 12.♗c3 f5 13.c5!? Buscando la táctica para crear un peón pasado, pero la respuesta de Leko es muy buena. 13...♗e8!! y las negras están bien en Anand-Leko, Dortmund 2004 (ver comentarios en la base).

9...♗d7 es posible, pero no es necesaria todavía.

10.♗c3

10.♗a4?!



10...♗d7 y ahora la línea táctica 11.c5?! dxc5! 12.d6 axb5 13.♗xa8 c4 da buena posición a las negras. 14.♗d2 ♗xd6 15.♗a5 ♗xa5 16.♗xa5 ♗e7 con muy buena compensación, según Kostakiev en Pavlovski-Spasov,

Bulgaria 1996.

10...♗e7 11.♗d3

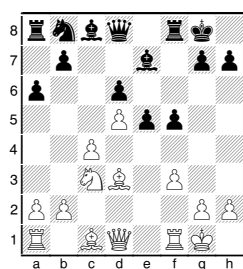
11.♗e2 0-0 12.0-0 ♗d7

(12...♗f5!? Aprovechando que el alfil blanco no ha salido por d3, indica que no es obligatorio avanzar ya con f7-f5. Ver **Cheparinov-Illiescas, 2003.**)

13.♗e3 f5 14.f3 ♗g5 15.♗f2 ♗f6! para ♗h6, ♗f4, ♗g5, etc, con fuerte ataque. Ver partida **Belotserkovsky-Volzhin, Rusia 1997.**

11.♗e3 Intenta evitar el cambio de alfiles de casillas negras, pero se encuentra con la actividad típica de la torre negra por la tercera fila: 11...0-0 12.♖d2 f5 13.f3 ♗d7 14.♗e2 ♗f6!, con iniciativa. Ver partida **Candalaria-Moiseenko, España 2004.**

11...0-0 12.0-0 f5 13.f3



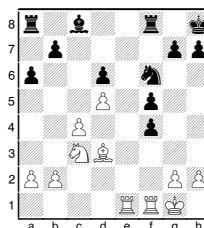
13...♗g5! 14.♗h1

14.♗xg5 ♗xg5 15.f4!? Una idea interesante. 15...exf4 16.♗e2!

Las blancas han abierto la columna e

y evitan 16... ♗d7 por 17. ♗e6+ y cae d6. Además planean la maniobra posicional 17. ♗ae1 y 18. ♗e7, con la dama o la torre molestando en la séptima fila. Hay que observar que los finales con el peón en f5 (que bloquea al ♗c8), no suelen ser muy felices para las negras puesto que el rey blanco está cerca de su mayoría de peones mientras que el negro está lejos de la mayoría blanca del flanco de dama. Pero las negras pueden evitar esto.

16...♗h8 Esto aleja al rey del centro para el final. (16...♗h6!? creo que es mejor, y es la recomendación de Chuchelov.) 17.♗ae1 ♗d7 18.♗e6 ♗f6 19.♗xf6 ♗xf6



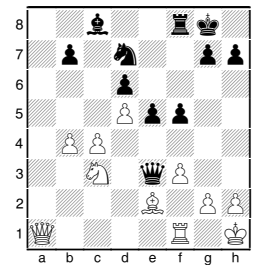
20.♗a4 (20.♗xf4! creo que es mejor. Ver base de datos) 20...♗b8?! 21.♗b6 ♗d7 22.♗xd7 ♗xd7 23.♗e7 ♗bd8 24.♗fe1 a5 25.♗f2 ♗g8 26.♗f3 ♗f7 27.♗xf4± y el peón f5 condena a las negras

a un final difícil en Naiditsch-Nijboer, Wijk aan Zee 2003.

14...♗d7 15.b4 a5!

Esta jugada es de doble filo. Aunque parece lógica permite la futura jugada Cb5 de las blancas, amenazando el peón d6. Sin embargo, en este caso la debilidad del peón b4 va a pesar mucho más que la de d6.

16.a3 axb4 17.♗xg5 ♗xg5 18.axb4 ♗xa1 19.♗xa1 ♗e3 20.♗e2



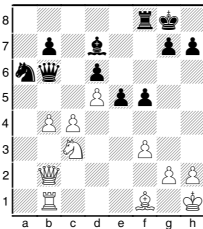
Intentando 21. ♗c1 y zafarse de la molesta dama negra. Esto parece impedir uno de los principales planes negros, e5-e4, pero no la reorganización de piezas.

20...♗b8!

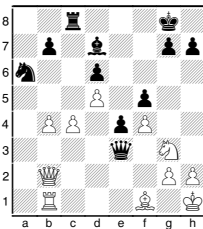
¡La clave de la posición! El caballo se dirige a a6, desde tocará el peón b4 y controlará la ruptura c4-c5. Ahora las blancas no podrán hacer progresos en el flanco de dama y la posición será más fácil de jugar para las negras, con la condición (la mayoría de

las veces) de que las negras no cambien las damas y de evitar ♖b5 en buenas condiciones. A partir de aquí los comentarios son de Rogozenko.

20...e4?! 21.♖c1!± ♖b6 22.fxe4 fxe4 23.♗xf8+ ♗xf8 24.♗b5!± Las piezas negras están mal dispuestas para controlar el avance c4-c5. Leko-Krasenkov, Essen 2002.;



27...e4! Creando el peón pasado por medios tácticos. 28.f4 (28.fxe4 fxe4 29.♗xe4 ♗f5± 30.♗d3? ♖e3+) 28...♖e3 29.♗e2 (29.g3±) 29...♗c8 30.♗g3



30...g6?

Un error que se podía haber pagado caro en la jugada 32. 30...♖xf4! era lo correcto: 31.♖xg7+ (31.♖d4!? g6 32.♖b6±) 31...♗xg7 32.♗h5+ ♗f7 33.♗xf4 ♗f6±)

31.♖f6 ♖xf4

Ahora 32.c5! amenazando c6!, creaba contrajuego. ¡Cuidado siempre

con esto!

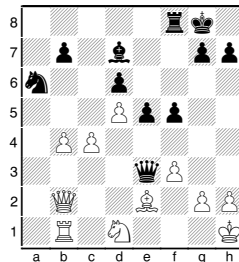
La partida siguió 32.♖e7? ♗b8! 33.c5 ♗e8 34.♖f6 (34.♖xd6 ♖xd6 35.cxd6 ♗f7±) 34...♖e5 35.♖h4? (35.♖xe5 ♗xe5 36.♗a1±) 35...f4 0-1 Belozherov-Filippov, Tomsk 2004.

21...♗a6 22.♖b1

22.♗a1 ♗d7 23.♗d1 ♖d4 (23...♖b6 24.b5 ♗c5 también es bueno.) 24.♖xd4 exd4 25.b5 ♗c5 26.♗g1 ♗e8 27.♗f2±;

22.c5? pierde un peón: 22...dxc5 23.♗xa6 bxa6 24.bxc5 ♖xc5+

22...♗d7 23.♗d1



23...♖d4!?

Las negras han visto una forma de evitar el avance c4-c5 tras el cambio de damas. 23...♖b6

24.♖xd4 exd4 25.♗g1

25.c5 falla porque ahora la columna e está abierta: 25...♗e8!+ (25...dxc5? 26.♗xa6 bxa6)

27.bxc5†)

25...♖b8!

Una magnífica jugada que intenta b7-b5! (lo que destrozaría la cadena de peones blancos) y controla el avance blanco c4-c5. Svidler decide evitar lo primero, pero al precio de ceder la casilla c5.

26.b5

26.c5? dxc5 27.♗xa6 bxa6+.

26...♗c5± 27.♗f2

Intenta atacar d4, pero las negras estarán preparadas para evitarlo. 27.♗a1 controlando la columna a, parecía mejor.

27...♗a8! 28.♗d1 ♗a4!

Ahora si las blancas toman en d4 las negras lo hacen en b5, con muy buena posición.

29.♗h3

29.♗xd4 ♗xb5±

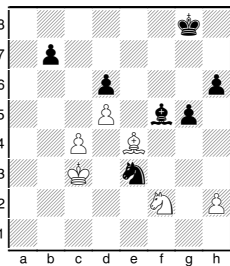
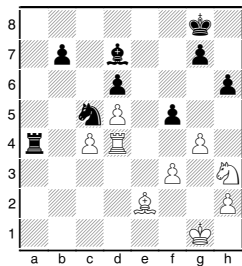
29...h6!

Controla g5 y prepara g7-g5 contra Cf4. 29...d3 todavía dejaba contrajuego a las blancas: 30.♗xd3 ♗xd3 31.♗xd3 ♗xc4 32.b6 ♗b4 33.♗c3±

30.♗xd4

30.♗f4 g5±

30...♗xb5 31.g4 ♗d7



Las negras están claramente mejor y las blancas carecen de actividad de piezas, pero aún resta ganar el final.

32.♗d2 fxd4 33.fxd4 ♗b3 34.♗b2 ♗d4 35.♗f1

35.♗d1 ♗a1 36.♗f2 ♗a4 37.♗g2 ♗xd1 38.♗d2 ♗f3+ 39.♗g3 ♗g1+ 40.♗f4 ♗xg4±

35...♗xg4 36.♗f2 ♗f3 37.♗h3 ♗g4 38.♗f2 ♗f3 39.♗h3 g5 40.♗f2 ♗g4 41.♗e3 ♗f5+ 42.♗d2 ♗a1 43.♗g2 ♗d1+ 44.♗c3 ♗c1+ 45.♗d3 ♗e1 46.♗f2 ♗e3+ 47.♗d2 ♗e2+ 48.♗c3 ♗xb2 49.♗xb2 ♗e3 50.♗c3 ♗f5 51.♗e4

51...♗d7

Evitar el cambio de alfiles es la mejor forma de continuar. 51...♗f7!±; 51...♗xe4 52.♗xe4 ♗f5 53.c5 dxc5 54.♗c4 ♗f7 55.♗xc5±

52.♗d4 ♗f5+ 53.♗xf5 ♗xf5

Ahora los peones del flanco de rey decidirán la partida.

54.c5 dxc5+ 55.♗xc5 ♗f7 56.♗b6

56.♗d6 h5 57.♗c7 b5 58.d6 b4 59.♗e4 g4 60.♗g3 ♗e6 61.♗e4 ♗f8, ganando.

56...♗e7 57.♗c7 b5+ 58.d6+ ♗e8 59.♗d3 h5 60.♗e1 g4 61.♗g2 b4 62.♗e3 ♗e6 63.♗c2 h4 0-1