

Spassky-Fischer tercera partida del match por el Cto. Del Mundo (Reykjavik, 1972)
Comentarista: Jorge Barón; comentarios (en directo) de la época incluidos

Seguramente la partida del título, la partida clave del match...

Tercera partida del encuentro por el Campeonato del mundo en Reykjavik (Islandia):

Fischer acaba de perder por incomparecencia la segunda partida (al querer imponer unas determinadas condiciones sobre las cámaras de televisión, el público, etc., que son rechazadas), y a punto está de volver a Nueva York...

Pero 2 horas antes de comenzar la partida Fischer cambia de opinión (al parecer en parte por una llamada de la Casa Blanca) y decide jugar el match.

El resultado en este momento es contundente: ¡2-0 a favor de Boris Spassky, que además lleva las blancas!

Sin embargo, hay que aclarar que el ruso - todo un deportista - está molesto por haber ganado la segunda partida "fuera del tablero", sin haber jugado. Esta historia se repetiría muchos años después - en 2006 - cuando Kramnik se negó a jugar con Topalov y perdió por incomparecencia...

Para seguir jugando Fischer pide como condición que la tercera partida sea jugada a puerta cerrada (en el primer piso, aunque con una cámara de televisión de circuito cerrado presente para que los más de 2.000 espectadores que han pagado la entrada en el Pabellón de los Deportes puedan ver la partida).

La condición es aceptada por el ruso, pero ambos factores psicológicos - aceptar la condición de Fischer y haberle "robado" un punto - le ponen en una situación anímica dramática. Mucho se habló después sobre estos factores psicológicos y hay quienes afirman que pudieron ser claves para el resultado del encuentro...

De hecho, después de esta partida fuera aplazada el árbitro aceptó las protestas rusas: "a la sala llegaba ruido del exterior, se oía jugar a los niños, y la luz y el tablero eran inadecuados para un campeonato mundial".

Sin embargo, tampoco hay que quitarle mérito al juego de Fischer en esta partida, ¡mostrando todo su talento táctico desde las primeras jugadas de la partida!

Spassky-Fischer tercera partida del match por el Cto. Del Mundo (Reykjavik, 1972)
Comentarista: Jorge Barón; comentarios (en directo) de la época incluidos

Spassky, Boris – Fischer, Robert James [A77]

Campeonato del mundo (3), 1972

[Jorge Barón]

1.d4

Por causas ajenas a la partida ésta se ha retrasado 8 minutos. Cuando Spassky hace su jugada Fischer se queda pensando... ¡cinco minutos! hasta hacer su jugada. Una vez aliviada la tensión (que se palpa por todo Reykjavik), y viendo que el match prosigue, los espectadores del Pabellón aplauden. ¡La lucha continúa!

1...Cf6 2.c4 e6 3.Cf3 c5

Fischer no quiere repetir la Nimzoindia de la primera partida y opta por algo más agresivo.

4.d5!?

La jugada más normal, pero también la más propensa a complicaciones.

4.e3 hubiera sido más tranquila, y quizá fuera lo más seguro viendo el marcador...

4...exd5 5.cxd5 d6 6.Cc3 g6 7.Cd2!?

Una jugada sólida, buscando Cc4 y Af4 en el futuro.

7.e4 Ag7 (7...Ag4 8.Db3! Axf3 9.Dxb7) 8.h3! 0–0 9.Ad3 es lo más jugado hoy en día, aunque aquí las negras pueden disponer de la interesante 9...Ch5!?

7...Cbd7

Con idea de contestar a Cc4 con Cb6.

8.e4

8.Cc4 Cb6 9.e4 Cxc4 10.Axc4 Gligoric-Petrosian, candidatos 1953.

8...Ag7 9.Ae2

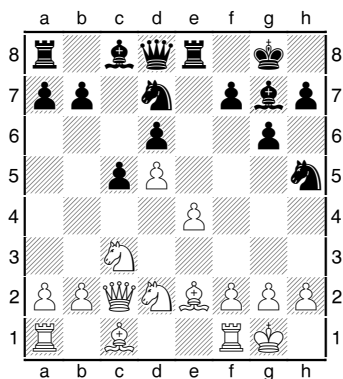
9.Ad3 puede ser contestada en el futuro con Ce5. **9...0-0 10.0-0 Te8** Si las blancas quieren jugar ♝c4 deben proteger antes el peón e4. Spassky lo hace con su siguiente jugada.

Spassky-Fischer tercera partida del match por el Cto. Del Mundo (Reykjavik, 1972)
Comentarista: Jorge Barón; comentarios (en directo) de la época incluidos

11.Dc2

11.a4; 11.f3!? Petrosian.

11...Ch5!?



Esto consigue la pareja de alfiles, pero a cambio deja los peones del flanco de rey bastante débiles. Para la época ésta es una maniobra bastante desconcertante que desequilibra directamente la partida.

¡Y así era el juego de Fischer! Hoy en día, sin embargo, es conocida en este tipo de posiciones y asegura actividad para las piezas negras. La posición que se presentará ahora es de doble filo, y en realidad poco importará la estructura de peones pues en pocas jugadas el peón de h volverá a la columna g.

11...Cb6 conducía a una buena posición.

12.Axh5

12.g3 Ce5 13.f4 Cg4 14.Cc4 Ad4+ (14...Axc3 con ideas como b7-b5 ó f7-f5 fue propuesto por Byrne: 15.bxc3 b5) 15.Rg2 Dd7 con iniciativa.

12.f4?! Ad4+ 13.Rh1 Cdf6 y las negras amenazan 14... Cg4 (Smyslov).

12.Td1?! Cf4 13.Af1 Ce5 14.Cc4 g5! con control de las casillas negras (Smyslov).

12.Cc4?! Ce5 13.Cxe5 Axe5 14.f4 Ad4+ 15.Rh1 Cf6.

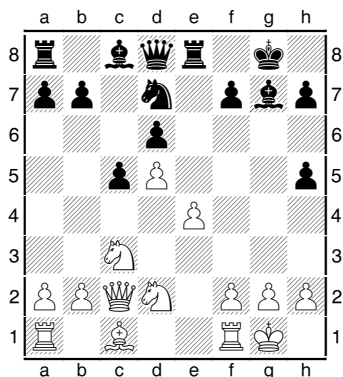
12...gxh5

Las negras amenazan ahora una serie de jugadas concretas si el caballo blanco se mueve de d2: Ch4 y Ce5-g4, para debilitar el enroque blanco con h2-h3. Entonces habría posibilidad de sacrificios. Las blancas deben evitar esta amenaza, o terminar el desarrollo

Spassky-Fischer tercera partida del match por el Cto. Del Mundo (Reykjavik, 1972)

Comentarista: Jorge Barón; comentarios (en directo) de la época incluidos

del Ac1 y la Ta1 de otra forma.



13.Cc4

El caballo va a e3 para ser cambiado en g4, porque las blancas no llevan idea de cambiarlo en e5 para no dar tiempos de ataque.

La estructura de peones negra mejorará (al tomar hxg4) pero si la columna f se abriera las negras podrían tener problemas con la casilla f5. Sin embargo, esta jugada no parece ser la mejor...

13.a4! parece ser el plan más correcto.

Las blancas no intentan llevar el Cd2 (como en la partida) a e3 para tomar en g4, sino el de c3 por medio de Cd1–e3. Así el otro caballo irá a c4 (que era el plan inicial en la apertura) y presionará fuertemente sobre el peón d6.

Por ello es imprescindible jugar ahora a2-a4, evitando la respuesta negra b7-b5!.

13...Ce5 14.Cd1! Dh4 15.Ce3 Cg4 16.Cxg4 hxg4 17.Cc4

La idea blanca, después de la cual éstas parecen conservar una ligera ventaja. 17...Df6!?

a) 17...g3 es una idea táctica para tomar en e4, pero hay varios peones tocados después. 18.hxg3! (18.fxg3 Dxe4 19.Dxe4 Txe4 20.Cxd6 Te5 (20...Ad4+ 21.Rh1 Te5) 21.Cxf7 con clara ventaja blanca según Nunn, pero no se encuentra tras 21...Txd5 22.Ch6+ Rh8 23.Ae3 Ad7 (23...Ae6) 24.Cf7+ Rg8 25.Ch6+ con igualdad.) 18...Dxe4 19.Dxe4 Txe4 20.Cxd6 Td4 21.Te1 Ad7 22.Te7 Axa4 23.Txb7 Txd5 24.Af4 Td1+ 25.Txd1 Axd1 26.Cxf7;

b) 17...De7 18.Ad2!; 18.Ad2 Dg6 19.Ac3 (19.Tfe1 f5 20.Af4! parece mejor.) 19...Axc3 20.bxc3 b6?! (20...f5! 21.f3 Ad7 Byrne) 21.Tfe1 Aa6 22.Cd2 Te5 23.f4!± Gligoric-Kavalek, Olimpiada de Skopje, 1972.

Spassky-Fischer tercera partida del match por el Cto. Del Mundo (Reykjavik, 1972)

Comentarista: Jorge Barón; comentarios (en directo) de la época incluidos

Si 13.Cd1 b5!? 14.a4 bxa4;

13.b3!? finaliza el desarrollo sin mover el Cd2, y por lo tanto las negras no amenazan la secuencia de jugadas de la partida (al poder ir el caballo blanco a f3 contra Cg4). Esta jugada era lógica y fuerte también.

13...b5!? Seguramente la respuesta que molestaba a Spassky. (13...Ce5 14.Ab2 Ad7 (14...f5!?!; 14...h4!?!)) 15.Tae1 Dh4 16.Te3! con ligera ventaja, según Nunn y Miles.)

14.Ab2 b4 15.Cd1 Aa6 16.Cc4 (16.Te1 Ce5) 16...Axc4 17.Dxc4 Axb2 18.Cxb2 Df6 con actividad de piezas.

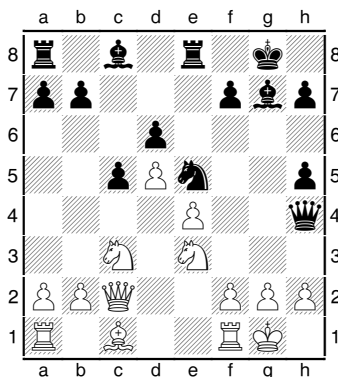
13...Ce5 14.Ce3

14.Cxe5!? Axe5 15.Ae3! (Byrne);

15.f4 Ad4+ 16.Rh1 Ad7÷ (16...f5?! citada por Román Torán, parece más peligrosa: 17.e5! dxe5 18.fxe5 Axe5 19.Af4 con iniciativa. El rey negro está muy inseguro),

Esto parece claro y sencillo para las blancas, pero las negras siguen con 15...Dh4 16.f4 Axc3 17.Dxc3 (17.bxc3 Af5 (17...f5? 18.e5) 18.exf5 Txe3) 17...Txe4 con juego confuso.]

14...Dh4 (14...Cg4!?)



En estos momentos Spassky lleva gastados 44 minutos mientras que Fischer lleva 35 minutos.

15.Ad2?!

15.f3 (Byrne) 15...De7;

15.Cb5!? amenaza el doble en c7 y el peón d6.

15...De7 para 16... a6 y 17... b5.

Spassky-Fischer tercera partida del match por el Cto. Del Mundo (Reykjavik, 1972)

Comentarista: Jorge Barón; comentarios (en directo) de la época incluidos

16.f4! (16.a4 a6 17.Cc3 b6! con idea de Tb8, Ad7 y b5.(17...Tb8? 18.a5!±)) 16...a6

(16...Cg4?! 17.e5!

El intento táctico para refutar la jugada anterior, que lleva a una posición donde las blancas ganan calidad y no parece haber suficiente compensación:

17.Cxg4 Axg4 18.e5 dxe5 19.d6 Dd7 20.Cc7 Dxd6 21.Cxa8 Txa8.

17...dxe5 18.d6 Dh4 19.Cxg4 (19.g3 Dd8 20.Cc7 exf4) 19...hxg4 20.Cc7 exf4! 21.Axf4 (21.Cxe8?? Ad4+ 22.Rh1 g3 23.h3 Axh3→) 21...Ad4+ 22.Rh1 Ad7 23.Cxa8 Txa8 24.Tae1 con clara ventaja blanca (Te7, Ad2, b2-b4, etc.)

17.Cxd6! Dxd6 18.fxe5 Dxe5! (18...Axe5!? 19.Cc4 Axh2+ 20.Rh1 Dc7 21.Dd2 para Ag5, con gravísimas amenazas.) 19.Cc4 Dd4+ 20.Ae3 (20.Rh1 Txe4 21.Cd6 Tg4) 20...Dxe4 21.Df2 Ah3!

15.Ce2!? Cg4 16.Cxg4 hxg4 17.Cg3 Con idea de Ad2-c3, con posición caótica para las negras. 17...f5 (17...Ae5 18.Ad2; 17...b5 18.Ad2 b4 19.a3) 18.exf5 Df6 19.Db3 (19.Ch5? Dxf5).

15...Cg4

Si 15...Cf3+? 16.gxf3 Ae5 17.Tfc1+- Byrne.

16.Cxg4 hxg4 17.Af4

17.Ce2!? para llevar el caballo a g3 y el alfil a c3, parece lo más lógico.

17...f5 (17...Af5!? 18.Cg3 Ag6 19.Ac3 (19.Tae1 h5 20.Ac3 Dg5= Smith.) 19...Axc3 20.bxc3 h5 21.f4! gxf3 22.gxf3 De7 23.Tae1 con pequeña ventaja blanca, según Smyslov, Tal, Yudasin y Tukmakov.)

18.Cg3 Ae5 ... 19... f4! (18...fxe4 19.Tfe1 ... 20.Ac3 Smyslov)

19.exf5 Tf8 20.Ac3

a) 20.f4? Ad4+ 21.Rh1 Tf6

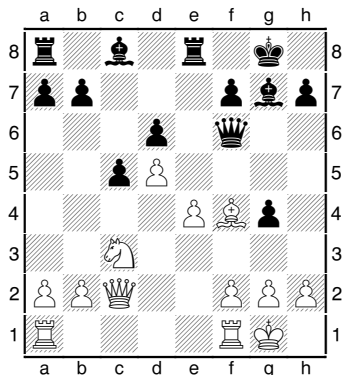
b) 20.Tfe1?! Axf5! 21.Cxf5? Dxh2+ 22.Rf1 Dh1+ (22...g3) 23.Re2 Dxc2 24.Ce3 Txf2+ 25.Rd1 Df3+ 26.Rc1 g3→;

20...Axf5 (20...Tf6? 21.Axe5 Th6 22.Tfe1+-) 21.Dd2 Tae8 22.Tae1 Df6 23.Axe5 (23.Ch5 Axh2+) 23...Txe5 24.Txe5 Dxe5]

17...Df6!±

Spassky-Fischer tercera partida del match por el Cto. Del Mundo (Reykjavik, 1972)

Comentarista: Jorge Barón; comentarios (en directo) de la época incluidos



18.g3?

Una jugada que nadie comprendió, debilitando de manera seria las casillas blancas del flanco de rey.

Sin embargo, yo creo que la explicación radica en la línea 18.Dd2 b5! 19.Cxb5 Txe4, donde el alfil queda amenazado, haciendo imposible tomar en d6.

Con la jugada de la partida esta variante no es posible, al estar el alfil defendido en f4 por el peón g3.

18.Ag3 h5 (18...Ad7) 19.f3!? Byrne (19.Cb5 Jolmov 19...Td8) 19...h4 20.Ae1 Purdy. (20.fxg4 De5) 20...De7;

18.Dd2 con igualdad, según Smyslov, no parece suficiente tampoco: 18...b5!? (18...Ad7 19.a4 Dg6; 18...Dg6 preparando f7-f5 (Purdy) es también muy fuerte.) 19.Cxb5 Txe4 20.Ag3 Aa6!

18...Ad7

Las negras preparan b7-b5 con toda comodidad y ya tienen una clara ventaja. Las blancas sólo pueden esperar acontecimientos.

19.a4 b6!

Preparación fundamental para evitar el avance a4-a5 del blanco si las negras jugasen a7-a6. 19...a6? 20.a5!±.

20.Tfe1 Si 20.a5 b5. 20...a6

Spassky-Fischer tercera partida del match por el Cto. Del Mundo (Reykjavik, 1972)

Comentarista: Jorge Barón; comentarios (en directo) de la época incluidos

Con clara ventaja, ya que las negras van a realizar su avance b6-b5 sin problemas, abrirán la columna b, etc.

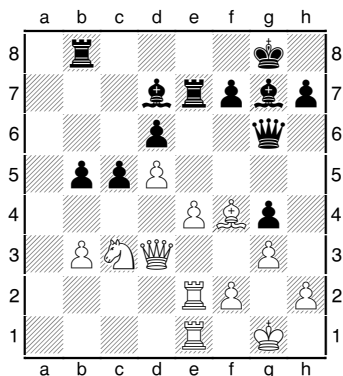
21.Te2 Intentando Tae1 y e4-e5, pero ese plan no será posible. [21.Dd3 Dg6]

21...b5! [21...Te7 22.Tae1 Tae8 23.Dd3!] **22.Tae1**

22.axb5? axb5 23.Txa8 Txa8 24.e5 deja entrar decisivamente a la torre y dama negras por las casillas blancas (en concreto por f1) y si no las blancas deben pasar a un final sin esperanzas: 24...Ta1+ 25.Rg2 dxe5 26.Txe5 (26.Axe5 Df3#) 26...b4 27.Ce2 (27.Ce4 Da6!→) 27...Dg6! 28.Dxg6 hxg6 29.Te7 Ab5→+.

22...Dg6 23.b3 Te7 [23...Tab8!?] **24.Dd3 Tb8** Amenazando 25... bxa3 26.bxa3 Tb3.

[24...bxa4 25.bxa4 Tb8 26.Cd1] **25.axb5 axb5**



Con idea de 26... b4 y 27... Ab5. ¡Las piezas negras juegan solas!

26.b4!

¡La mejor defensa y la única opción! Con esta jugada se frenan los peones del flanco de dama negro y, si las negras quieren romper la posición deberán cambiar el Ag7 por el Cc3 para tomar el peón e4. Esto conducirá a un final de alfiles de distinto color donde puede haber posibilidades de tablas.

¡Aunque con piezas pesadas los alfiles de distinto color favorecen al bando que ataca!

26...c4 [26...cxb4?! 27.Ca2] **27.Dd2 Tbe8** [27...Ta8!? 28.e5 Ta3 29.Dc1 Tb3 30.Da1]

28.Te3 [28.Ag5?? Axc3→+; 28.Ta1 Axc3 (28...Txe4?! 29.Cxe4 Axa1 30.Cxd6 Db1+ 31.Rg2 Txe2 32.Dxe2÷) 29.Dxc3 Txe4 30.Txe4 Dxe4! 31.Ta7 Af5→+] **28...h5**

Las negras buscan la mejor situación para sus piezas antes de capturar el peón e4. Con esta jugada se cede la casilla h7 al rey para el futuro (ante los jaques de la dama blanca)

Spassky-Fischer tercera partida del match por el Cto. Del Mundo (Reykjavik, 1972)

Comentarista: Jorge Barón; comentarios (en directo) de la época incluidos

y se defiende el peón g4 (ante un posible £g5+ y £xg4).

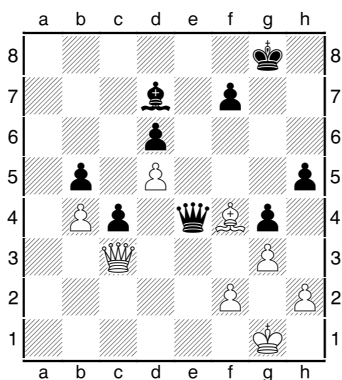
Si 28...Axc3 29.Dxc3 Txe4 30.Txe4 Txe4 31.Txe4 Dxe4 32.Df6, Byrne)

29.T3e2 Rh7

Jugado para ganar tiempo de reloj, puesto que Fischer ha decidido que la mejor casilla para su rey debe ser g8.

30.Te3 Rg8 31.T3e2 Axc3 ¡Por fin las negras pasan a la acción!

32.Dxc3 Txe4 33.Txe4 Txe4 34.Txe4 Dxe4



La ventaja de las negras parece decisiva (aunque no es tan fácil imponerla). El objetivo ahora es atacar al rey blanco por medio de las casillas blancas y conjuntamente amenazar los débiles peones blancos (d5 y b4), ya que si cayeran el final estaría ganado fácilmente aun habiendo alfiles de distinto color. La única preocupación de las negras debe ser que la dama blanca no se active demasiado por las casillas negras, pudiendo poner en apuros al rey negro.

35.Ah6

35.Axd6 Dxd5; 35.Df6 Af5.

35...Dg6 36.Ac1

Intentando Ab2, lo que Bobby impide con su siguiente jugada.

36...Db1! 37.Rf1 [37.De1 Af5] **37...Af5 38.Re2 De4+**

En apuros de tiempo de Spasski, Fischer juega de forma incisiva. Ahora las blancas

Spassky-Fischer tercera partida del match por el Cto. Del Mundo (Reykjavik, 1972)

Comentarista: Jorge Barón; comentarios (en directo) de la época incluidos

deben defenderse con cuidado y bajo presión.

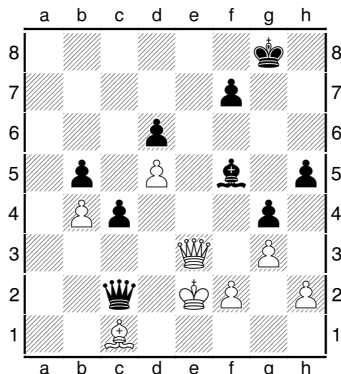
38...Ae4 39.Ab2 Af3+ 40.Rd2 Dd1+ 41.Re3 De2+ 42.Rf4 De4+ 43.Rg5 Dxd5+ (43...Dg6+ 44.Rh4) 44.Rh6!? Rf8 45.Dh8+ Re7 46.Af6+ Re6 47.Ag5 (47.Rg7 Db7) 47...De5;

38...f6!? anularía gran parte de la actividad por las casillas negras, pero no es fácil hacer una jugada así. 39.Rd2 (39.Dxf6? Ad3+; 39.Ab2 Ad3+ 40.Rd2 Df1→) 39...De4 40.Ab2 Dxd5+ 41.Dd4 De5!

39.De3 Impidiendo tomar el peón d5 por el jaque en g5.

39.Ae3! Dxd5 40.Dd4! y no es fácil entrar en la posición blanca

39...Dc2+



40.Dd2?!

Criticada únanimemente por los comentaristas, pero no me parece que sea el error decisivo (aunque parece que las blancas están perdidas).

La siguiente jugada de Fischer parece muy fuerte y puso a Spasski bajo una gran presión (de tiempo y posición).

40.Re1! resistía más, aunque las blancas no tendrían muchas esperanzas de sobrevivir.

40...c3 Intentando Ae4, o bien Db3xb4, ganando con los peones b y c. 41.Dg5+ Ag6

42.De3 f6!?→ (42...Db2!? 43.Df4).

40...Db3!

Tocando el peón b4 y, al parecer, amenazando c4-c3 en muchos casos. Pero un análisis detallado no muestra una forma clara de invadir la posición blanca.

Spassky-Fischer tercera partida del match por el Cto. Del Mundo (Reykjavik, 1972)
Comentarista: Jorge Barón; comentarios (en directo) de la época incluidos

41.Dd4?

Spasski hizo esta jugada antes del aplazamiento, supuestamente para defender b4 en caso de que las negras jueguen c4-c3. Pero la jugada sirve en bandeja la victoria a las negras de forma forzada.

Como diría Spasski en una entrevista realizada tras la vuelta a Moscú después del match, ¡por primera vez en su vida hizo la jugada en la que podía aplazar (ésta, la número 41) en el tablero, en vez de meterla en un sobre y sellarla!

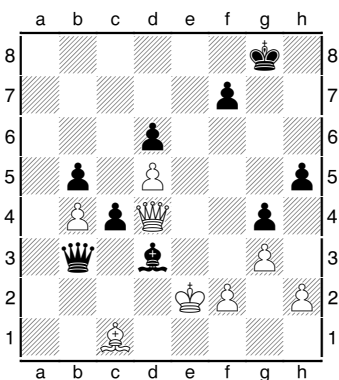
Consecuencia sin duda de su estado anímico ocasionado por la partida anterior, haber accedido a la petición de Fischer, las presiones de Moscú, etc.

41.Re1! c3 La posición de las negras está ganada, pero aún hay que seguir un poco más.

a) 41...Df3 42.Dg5+ Ag6 43.De3 Dh1+ 44.Rd2 Dxd5+ 45.Re2! y todavía hay que entrar.
(45.Rc3 (Byrne) 45...Dd1→);

b) 41...Db1!? 42.Dg5+ Ag6 43.Dd8+ Rh7 44.Dxd6 Dc4! (44...c2 para dar jaque en c3. 45.Df4 Dxd5 46.Dd2 y es difícil encontrar algo para las negras.) 45.Dc5 Dxc5 46.bxc5 b4 y las negras deben ganar.

41...Ad3+! 0-1



Esta fue la "jugada secreta" escrita por Fischer en el sobre del aplazamiento. Una vez vista por Spasski abandonó inmediatamente. Las negras tienen mate en casi todas las variantes y en la otra quedan con dos peones pasados y ligados.

41...Ad3+ 42.Re1 (42.Rd2 Dc2+ 43.Re1 Dxc1#; 42.Re3 Dd1! 43.Db2 Df3+ 44.Rd4 De4+ 45.Rc3 De1+! 46.Ad2 De5#) 42...Dxb4+.